



Résumé de la situation acridienne :

✦ *Les conditions écologiques sont de plus en plus défavorables à la survie et à la reproduction du Criquet pèlerin dans le sud et le sud-est du pays. Toutefois, ces conditions demeurent favorables dans la majeure partie de la zone de reproduction hiverno-printanière (le centre et l'ouest du pays).*

✦ *La situation acridienne demeure calme sur l'ensemble du pays. Toutefois, quelques ailés isolés ont été localisés en mélange à des larves solitaires ont été observés par les équipes de prospection.*

Conditions météorologiques & écologiques



Au cours de la première moitié de la décade, la situation météorologique a été marquée par un renforcement de la dorsale de l'anticyclone des Açores sur le proche atlantique (1019-1028 hpa) et la présence de la dépression thermique sur le sud-est du pays avec des températures maximales aux alentours de 43 °C.

Cependant, pendant la deuxième moitié de cette décade, la dorsale de l'anticyclone des Açores s'est affaiblie sur le proche Atlantique (1015-1022 hpa) avec le passage d'un Jet subtropical occasionnant un ciel moyennement nuageux avec d'importantes quantités de pluies et particulièrement sur le sud des Hodh, sur l'Assaba, le Guidimagha, le Gorgol, le Tagant, l'Inchiri, le Tiris-Zemour, le Brakna, le Trarza y compris sur Nouakchott. Les températures maximales ont restées aux alentours de 42°C sur la bande sud du pays.

Par conséquent, les conditions écologiques demeurent favorables à la survie et à la reproduction dans la majeure partie du centre et de l'ouest du territoire et dans une moindre mesure au niveau de la bande sud où le couvert végétal est déjà en dessèchement avancé.

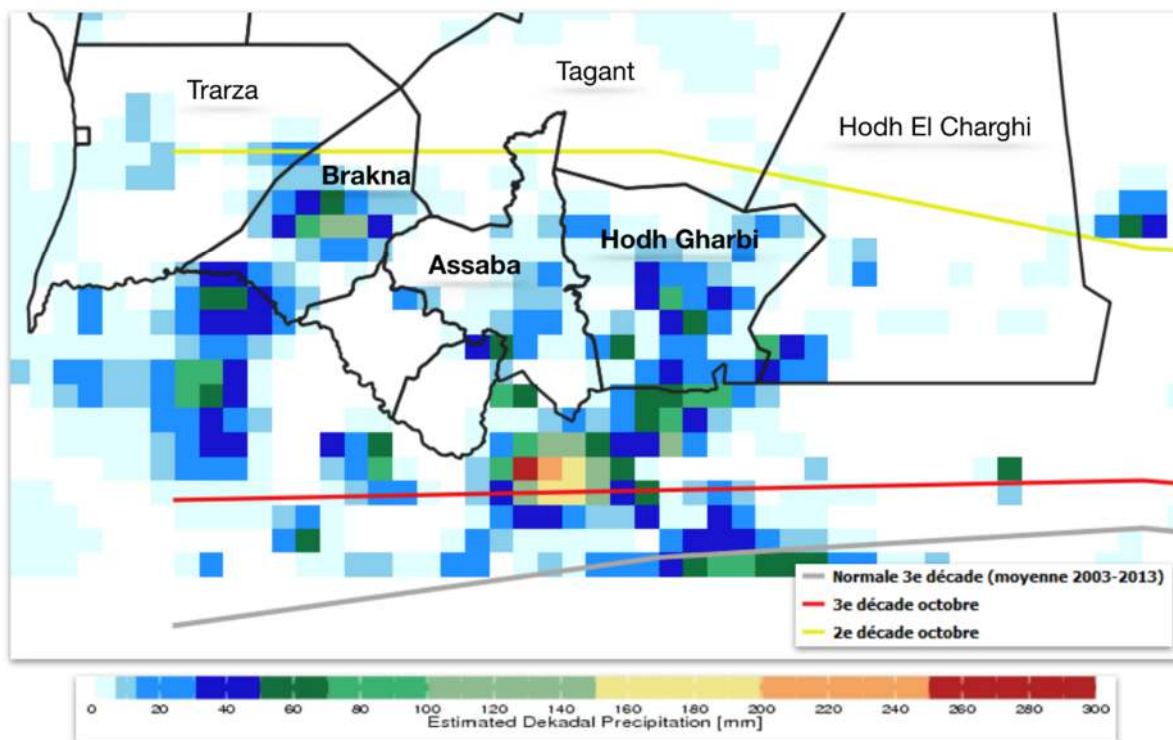


FIGURE 1 : LE FIT EST RESTÉ PLUS AU NORD DE SA POSITION NORMALE DONNANT LIEU A QUELQUES PLUIES TARDIVES

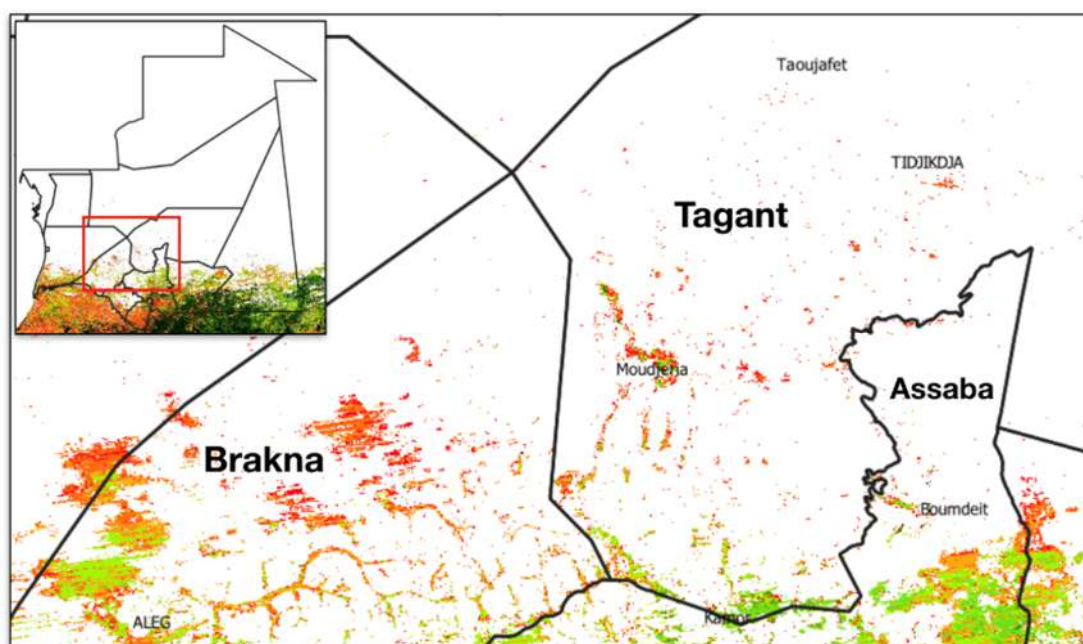


FIGURE 2 : CARTE MONTRANT LE REVERDISSEMENT OBSERVÉ AU NIVEAU DU CENTRE (TAGANT ET BRAKNA (IMAGE G.A.))



FIGURE 3 : CARTE MONTRANT LE REVERDISSEMENT OBSERVÉ AU NIVEAU DU CENTRE (ADRAR ET INCHIRI (IMAGE G.A.)

Situation acridienne



Au cours de cette décade, la situation acridienne a été caractérisée par la poursuite de l'accalmie. Cependant, les équipes de surveillance dénotent la présence d'un effectif d'ailés solitaires matures et immatures en faible densité avec une récurrence de plus en plus importante au niveau du centre du pays (Nord Trarza, Inchiri et sud de l'Adrar). En plus, des larves isolées de stades L₂ à L₄ ont été localisées au niveau de l'Adrar.

Ce déplacement des effectifs dispersés vers le centre et le nord-ouest du pays est dû à l'amélioration des conditions écologiques dans ces régions qui ont connu d'importante quantité de pluies tout récemment.

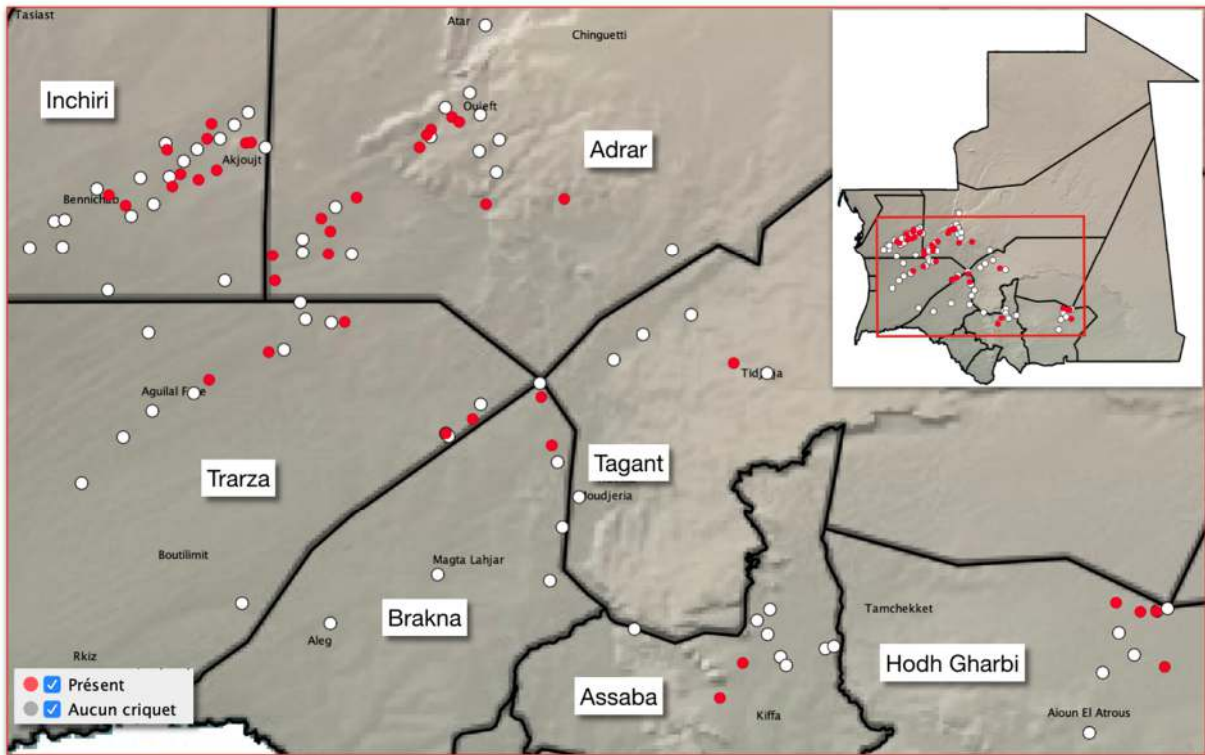


FIGURE 4 : CARTE DE PRESENCE ABSENCE ACRIDIENES

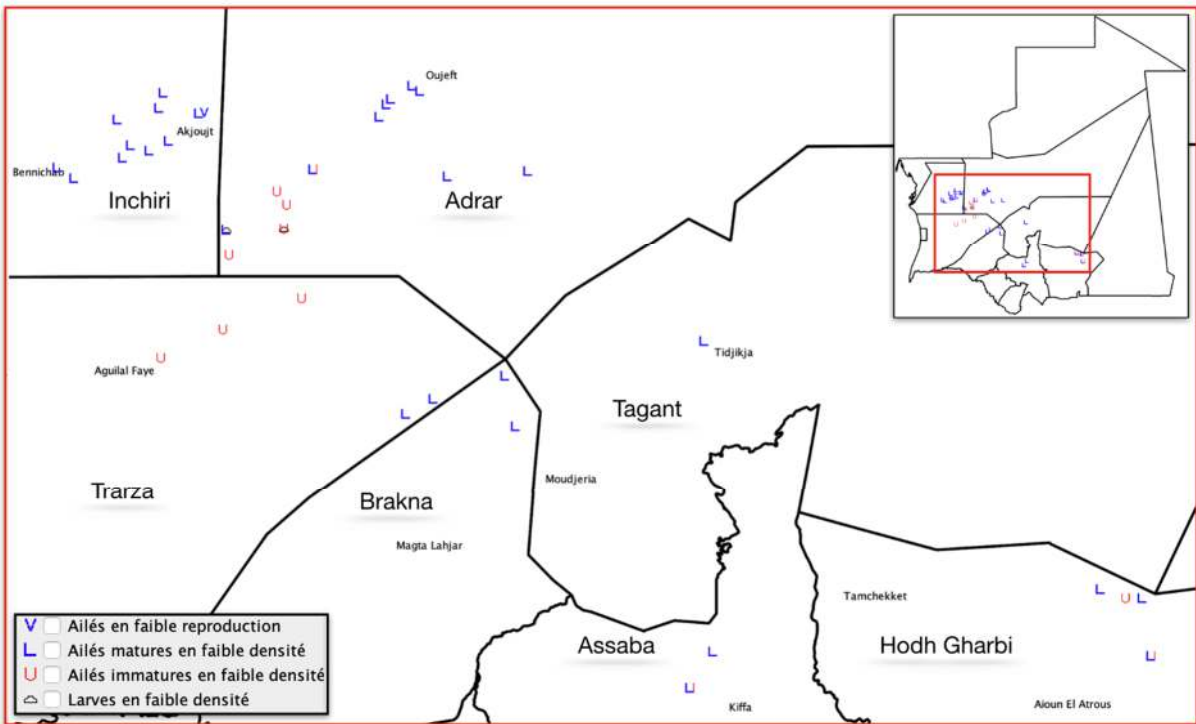


FIGURE 4 : CARTE DE SITUATION ACRIDIENE
PRESENCE D'AILES MATURES ET IMMATURES PARFOIS EN ACCOUPLEMENT ET PONTE EN MELANGE A
DES LARVES ISOLEES.

Traitement



Aucun traitement n'a été effectué au cours du mois de septembre.

Centre National de Lutte Antiacridienne et antiaviaire
Tél. +222 45 24 48 55, Tounsoueilim, BP 665 Nouakchott, Mauritanie
e-mail: info@cnla.mr site web : www.cnla.mr

Dispositif



Le dispositif d'intervention est composé de 4 équipes de prospection réparties comme suit :

- Une équipe au Hodh El Gharbi et en Assaba ;
- Une équipe au nord du Trarza, Nord Brakna et au Tagant ;
- Une équipe à l'ouest de l'Inchiri et le Sud de l'Adrar ;
- Une équipe à l'est de l'Inchiri et Tijirit.

Stock



Le stock de pesticide disponible au CNLAA est de 36000 litres de Chlorpyrifos 240 ULV.

Prévisions



Suite à la poursuite du dessèchement du couvert végétal annuel observé au sud et sud-est du pays d'une part et l'enregistrement de pluies importantes dans le centre du pays (Tagant, Brakna, Inchiri et dans une moindre mesure en Adrar) d'autre part, on s'attend à un déplacement des effectifs dispersés vers le centre et le nord-ouest du pays.

L'utilisation du modèle de prévision sur le CP révèle que les pontes ont eu lieu entre le 23/09 au 21/10/2019 dans les conditions normales. Des éclosions sont prévues entre 07/10 et le 04/11 et la mue imaginaire aura lieu entre 12/11 et 10/12/2019. Les prochaines pontes sont prévues entre le 12/12/2019 et le 09 janvier 2020.